

Natalie Marty, Directrice de publication EMH; Tobias Lerch, Managing editor PrimaryCare

Lire et être lu

Enquête 2010 auprès des lecteurs «Presse médicale spécialisée en Suisse»

L'enquête auprès des lecteurs «Presse médicale spécialisée en Suisse» publiée récemment positionne nettement les trois produits EMH «PrimaryCare», «Swiss Medical Forum» et «Bulletin des médecins suisses» comme les leaders du peloton. S'agissant tant de la qualité que de la quantité, ces revues se voient attribuer, dans le cadre de l'enquête, d'excellentes notes par les lecteurs. La distance d'avec les autres titres s'est parfois massivement creusée par rapport à de précédentes études. En Suisse romande, la Revue Médicale Suisse et, pour les pédiatres, Paediatrica, rejoignent ces trois leaders du marché.

Pourquoi cette enquête?

Dans le passé, de nombreuses enquêtes sur le comportement de lecture des médecins suisses ont été réalisées. Les dernières datent de 2007. Des sondages d'actualité, avec une nouvelle orientation, sont importants pour fournir aux annonceurs des données et arguments solides pour leur planification média. Cette enquête a été

L'enquête a été menée de manière indépendante et certifiée par WEMF.

lancée pour établir un standard obligatoire.

Il ne s'agit donc pas d'une enquête rédactionnelle mais d'une analyse de portée indépendante. Afin d'obtenir des résultats pertinents, indépendants et scientifiquement corrects pour le marché de la publicité,

cette nouvelle enquête devait respecter trois conditions centrales:

- Les acteurs principaux du marché de la publicité devaient participer à la conception de cette enquête et la soutenir.
- Le matériel d'adresses sous-jacent devait être de la meilleure qualité possible afin d'assurer une base de données scientifiquement impeccables et un nombre de participants important.
- La réalisation de l'enquête devait être confiée à un institut d'études de marché indépendant puis, dans le but d'une assurance qualité maximale, être certifiée par un service externe.

Les mandataires de l'enquête étaient les deux maisons d'édition Editions Médicales Suisses EMH et Groupe Médecine & Hygiène. Les partenaires de patronage suivant ont accepté de s'impliquer: FMH Fédération des médecins suisses, Interpharma Association des sociétés pharmaceutiques suisses pratiquant la recherche, vips Association des entreprises pharmaceutiques en Suisse, Healthworld (Suisse) SA.

Base de données: La FMH Fédération des médecins suisses a mis à disposition les adresses de ses membres pour cette étude. 2800 médecins ont participé à l'enquête. Un médecin de Suisse sur dix âgé de moins de 70 ans a ainsi donné son opinion. Il s'agit là, et de loin, de la plus grande banque de données utilisée pour une étude dans le domaine de la presse médicale spécialisée en Suisse. L'échantillon est représentatif en ce qui concerne la répartition géographique et les titres de spécialistes, selon la statistique FMH.

Indépendance scientifique: La réalisation indépendante et scientifiquement correcte de l'enquête est garantie par le célèbre Institut für Markt- und Sozialforschung gfs-zürich.

Par ailleurs, WEMF AG für Werbemedienforschung a contrôlé en permanence l'évolution de l'étude, de sa conception à son évaluation, et confirmé la réalisation correcte de l'analyse de portée par son sigle. Nous sommes naturellement très heureux des bons résultats des revues EMH dans le cadre de cette enquête. Une sélection des résultats est en libre accès sur Internet (www.gfs-zh.ch et www.primary-care.ch). Les graphiques de l'étude pertinents pour PrimaryCare sont reproduits dans l'article ci-après.

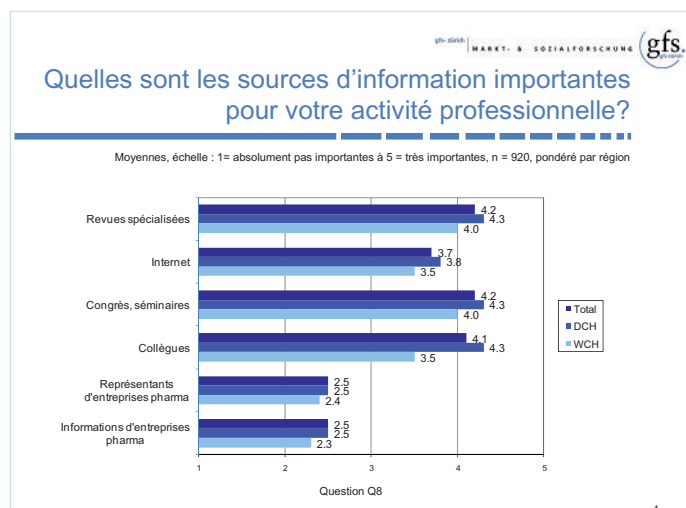
Evaluation partielle «médecins de famille»

Pour l'évaluation, on a inclus dans le groupe professionnel «médecins de famille» les médecins exerçant dans le secteur ambulatoire et qui interviennent, selon leur propre déclaration, notamment dans les spécialités suivantes (plusieurs réponses étaient possibles): médecine générale, médecine interne, pédiatrie, médecin praticien.

Les réponses de 920 personnes correspondant à ces critères ont été prises en compte dans l'évaluation.

Quelles sont les sources d'information importantes pour les médecins de famille?

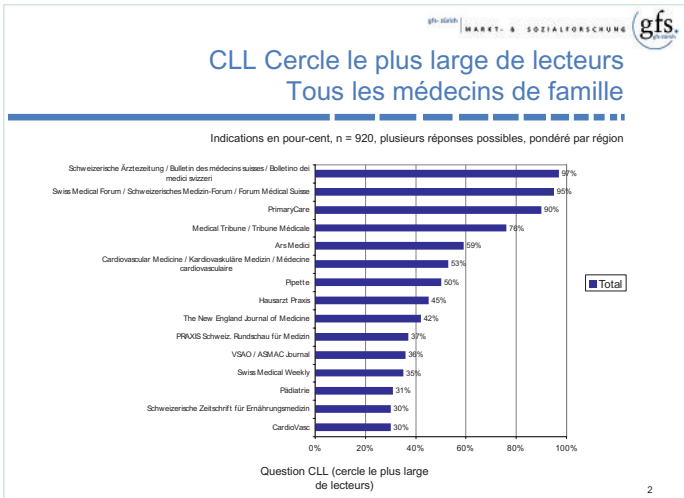
Pour les médecins de famille, les revues spécialisées, les congrès/séminaires et les collègues ont la même importance en tant que sources d'information. L'Internet a été classé comme peu important et les informations des entreprises pharmaceutiques ainsi que des visiteurs médicaux ont été considérées comme nettement moins importantes pour l'activité professionnelle:



Cercle le plus large de lecteurs

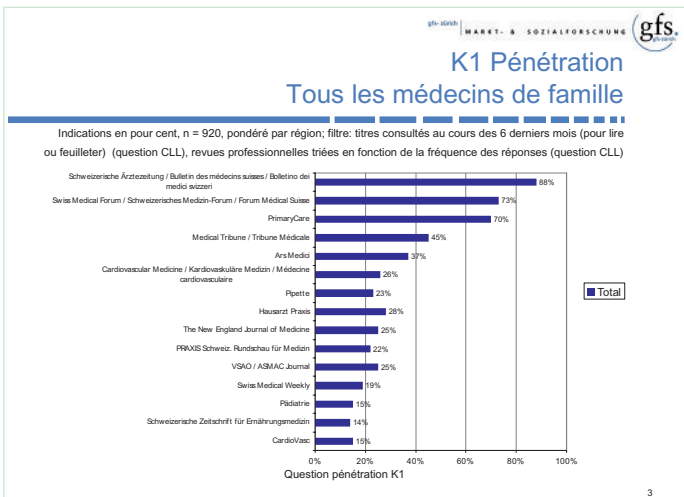
Les revues les mieux classées par les médecins de famille sont la revue de politique professionnelle «Bulletin des médecins suisses», la revue de formation continue «Swiss Medical Forum» et «PrimaryCare».

Après BMS et SMF qui s'adressent à l'ensemble du corps médical, PrimaryCare est de loin la revue pour les médecins de famille la plus lue:



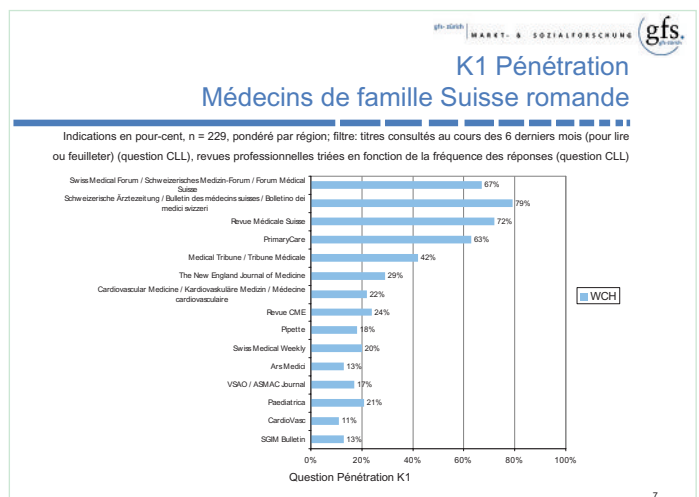
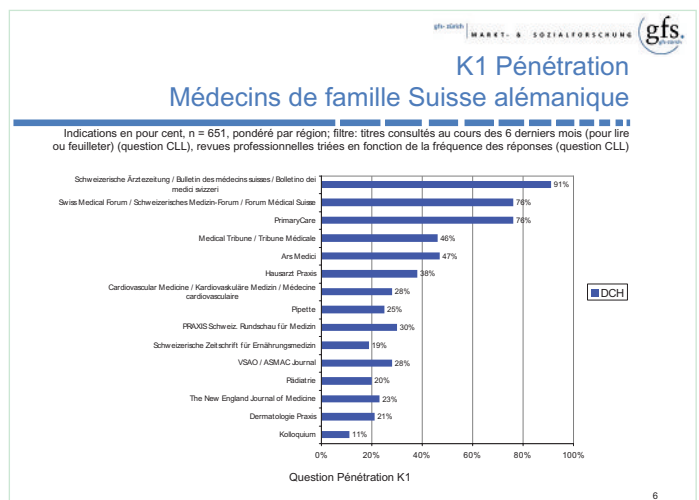
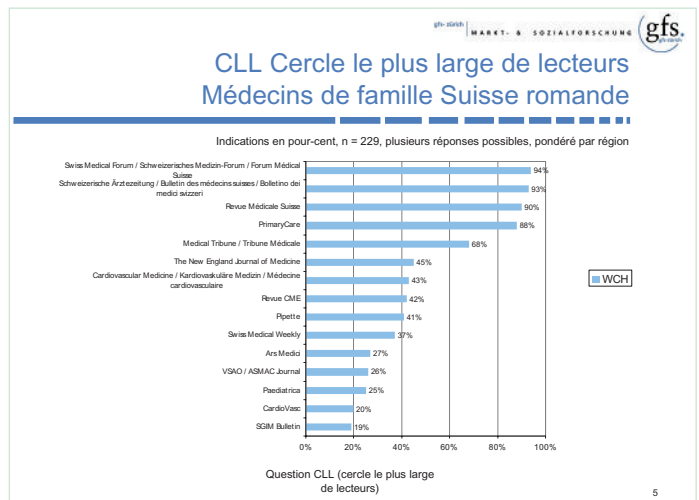
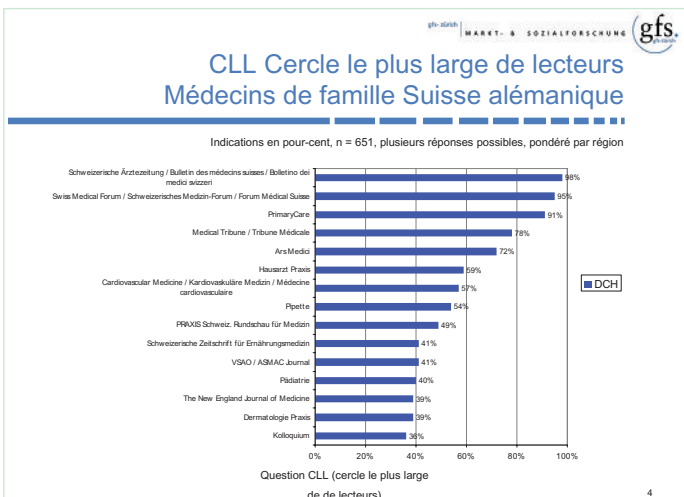
Portée par numéro

Les valeurs du cercle le plus large des lecteurs (CLL) peuvent être affinées si on définit la probabilité d'utilisation par numéro (pénétration K1):



Comparaison entre les régions linguistiques

Les graphiques ci-dessous présentent les évaluations partielles par analogie pour les régions linguistiques:

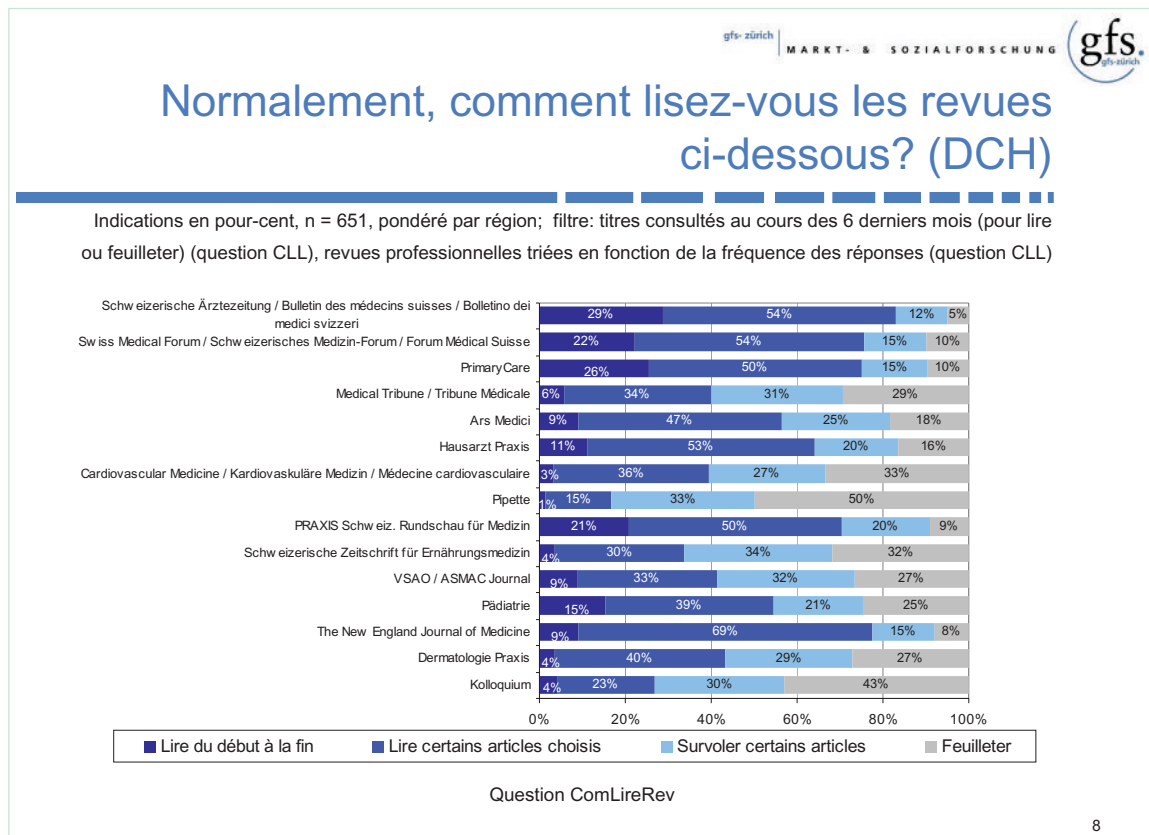


Légende: WCH = Suisse romande; DCH = Suisse alémanique.

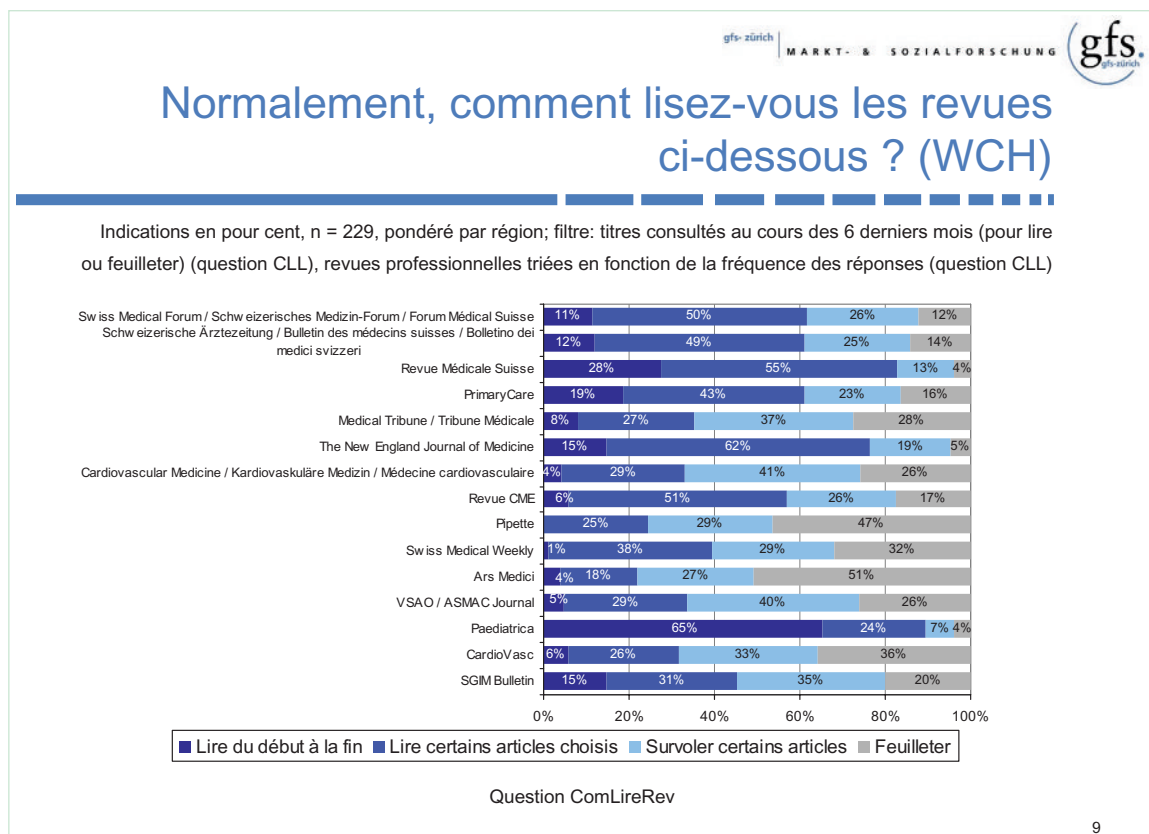
De quelle manière lit-on les revues ?

En Suisse alémanique (DCH), le Bulletin des médecins suisses, le Swiss Medical Forum, PrimaryCare et Praxis constituent un net peloton de tête; ces quatre revues sont le plus fréquemment

lues du début à la fin. En Suisse romande (WCH), on remarque une intensité de lecture particulièrement importante pour Paediatrica, suivie de la Revue Médicale Suisse et de PrimaryCare:



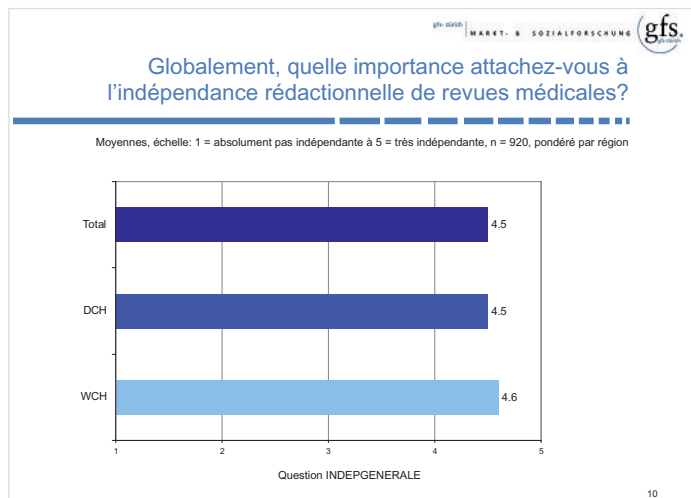
8



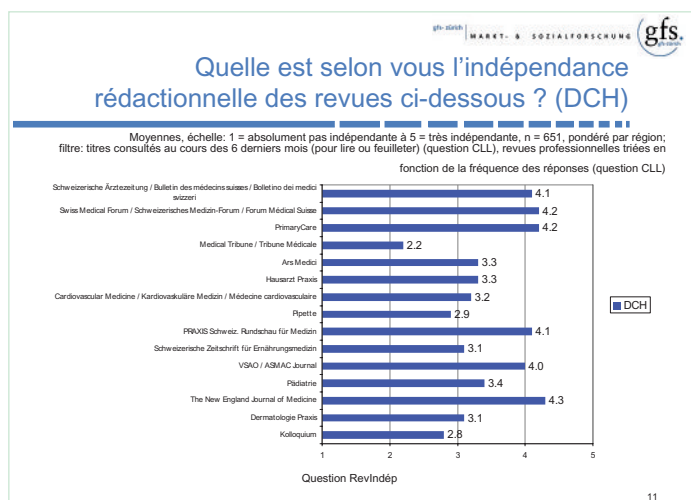
9

Indépendance rédactionnelle

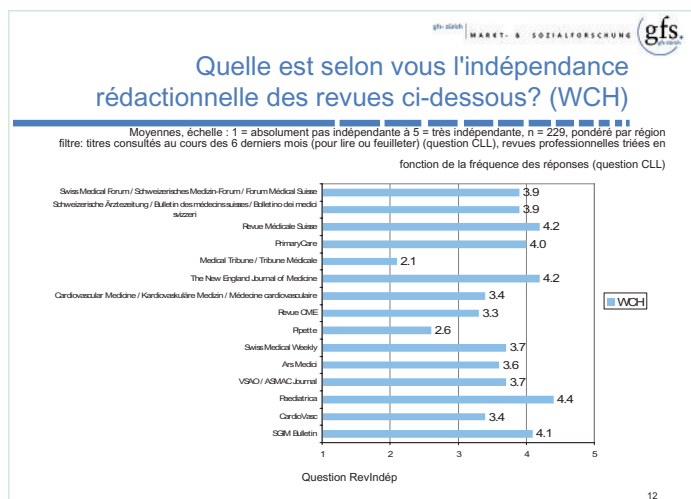
L'indépendance rédactionnelle des revues médicales spécialisées est très importante pour les médecins de famille:



En Suisse alémanique, le NEJM est considéré comme la revue la plus indépendante, suivi par Swiss Medical Forum et PrimaryCare en deuxième position et par le Bulletin des médecins suisses et Praxis en troisième position:



En Suisse romande, Paediatrica est en tête devant la Revue Médicale Suisse et le NEJM. En troisième position, on trouve le Bulletin SSMI:



Remerciements

Nous souhaitons, chères lectrices et chers lecteurs, vous remercier très cordialement d'avoir, par vos réponses, fait ressortir PrimaryCare comme étant très nettement la revue spécialisée en médecine de famille la plus lue en Suisse. Bien entendu, l'éditeur et la rédaction en sont extrêmement heureux.

Ce bon résultat constitue le plus beau cadeau d'anniversaire à la rédaction pour les 10 ans de sa revue (voir aussi éditorial en page 357). La confirmation de l'intérêt que vous portez à PrimaryCare doit être pour nous tous une stimulation à développer encore cette revue. Et les idées ne manquent pas. Vos propositions et indications sont toutefois toujours très bienvenues. PrimaryCare est réalisé par des médecins de famille pour des médecins de famille. C'est pourquoi nous attachons tant d'importance à votre opinion. PrimaryCare est soutenu par des sociétés d'édition engagées. Nous remercions l'assemblée des délégués de «Médecins de famille Suisse» pour la contribution de base votée le 4 novembre (voir également page 359) et pour la preuve de confiance qu'elle nous donne. Nous remercions également nos interlocuteurs des sociétés d'édition pour leur coopération toujours constructive et motivante.

Un grand merci aussi aux membres de la rédaction qui investissent tant de passion dans cette revue, en plus de leur activité au cabinet médical et de nombreux autres engagements chronophages. Car c'est là souvent un véritable défi. Chère équipe de PrimaryCare, vous faites de cette revue ce qu'elle est. L'édition est tout simplement heureuse de vous avoir comme rédactrices et rédacteurs. La coopération avec eux implique véritablement beaucoup d'échanges de mails, mais apporte aussi toujours un enrichissement. A bientôt par courriel!

Dr Natalie Marty
 Responsable Publicité
 Editions médicales suisses EMH SA
 Farnsburgerstrasse 8
 4132 Muttenz
 nmarty@emh.ch